



Arbeidstilsynet

Arbeidstilsynets time

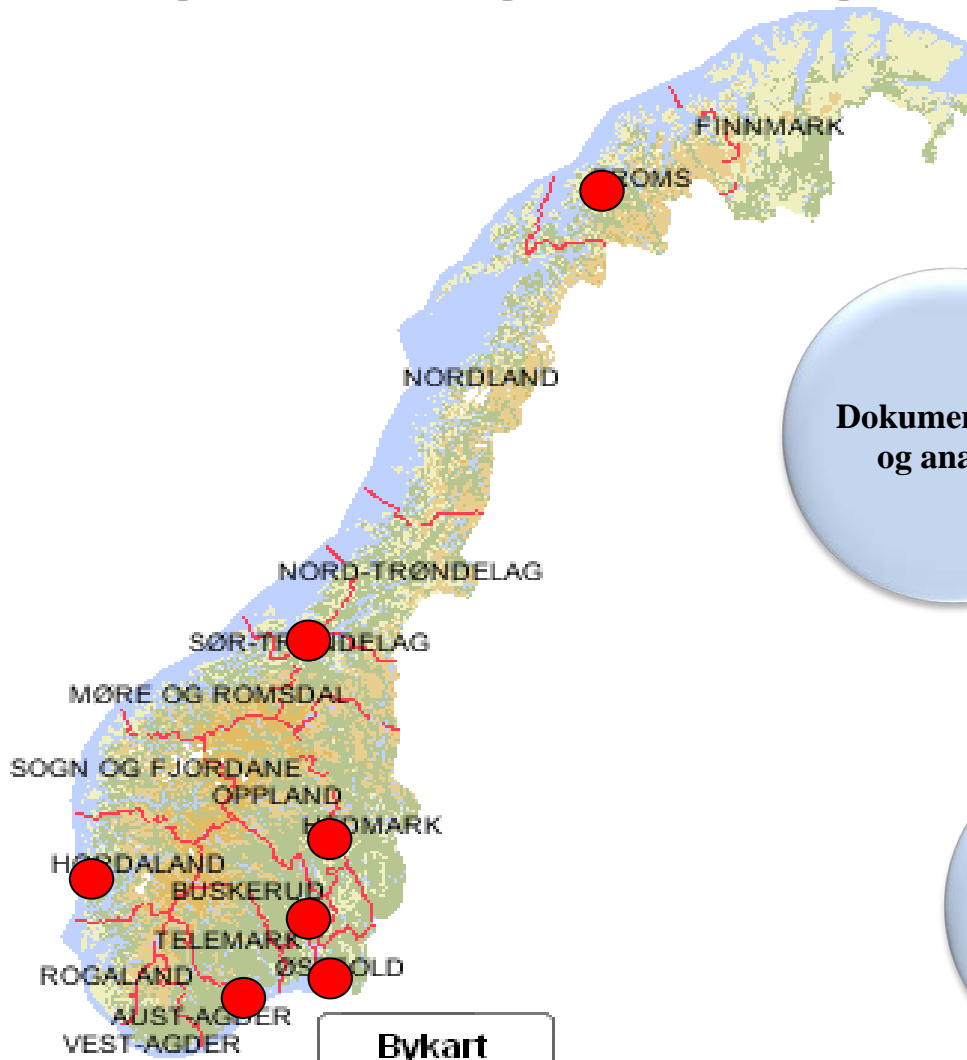
Overingeniør Arne Valaker, Arbeidstilsynet Midt-Norge

Seniorrydgiver Magnus M. Overå, Direktoratet for arbeidstilsynet

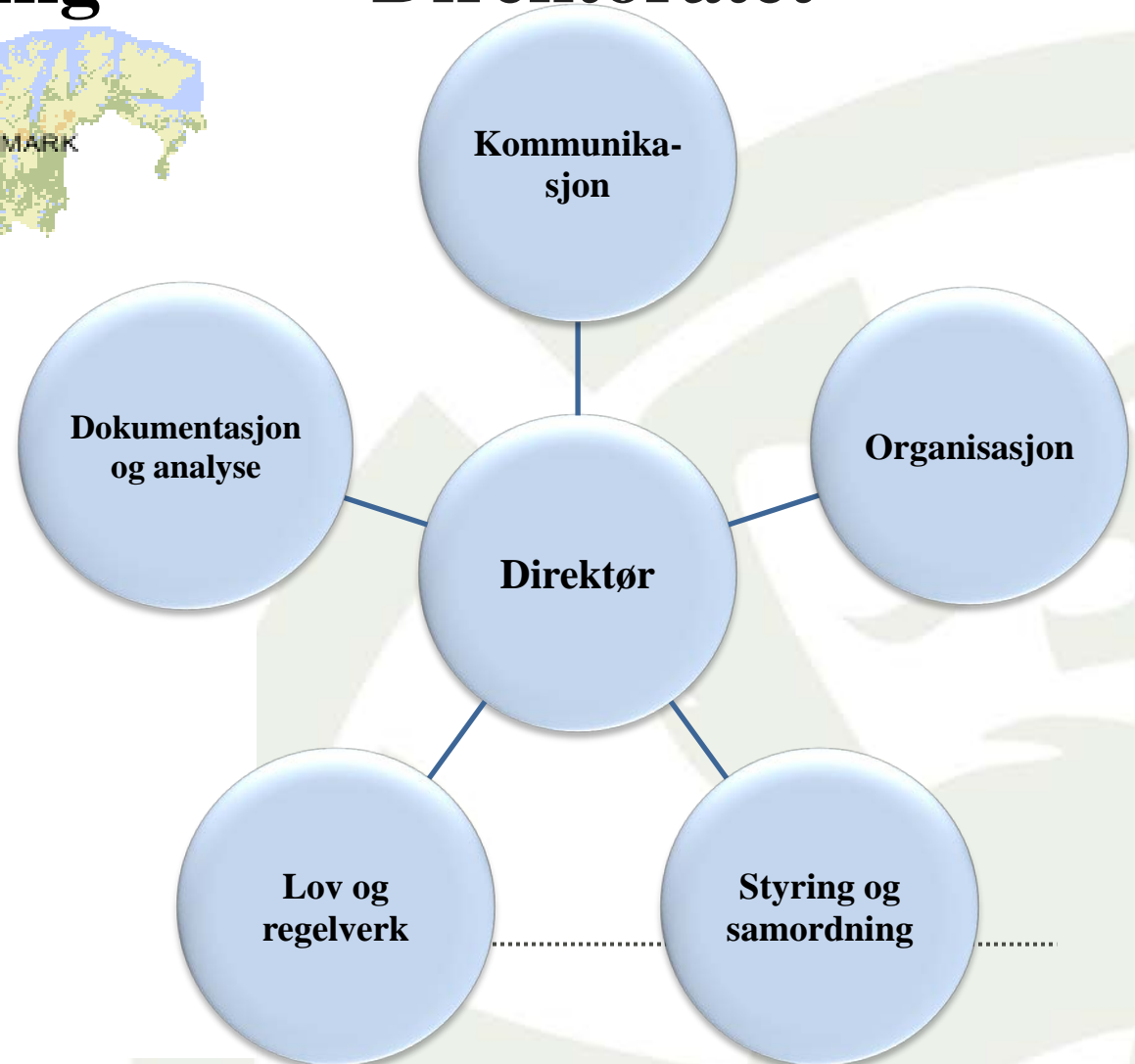


Kort om Arbeidstilsynet

Regional organisering

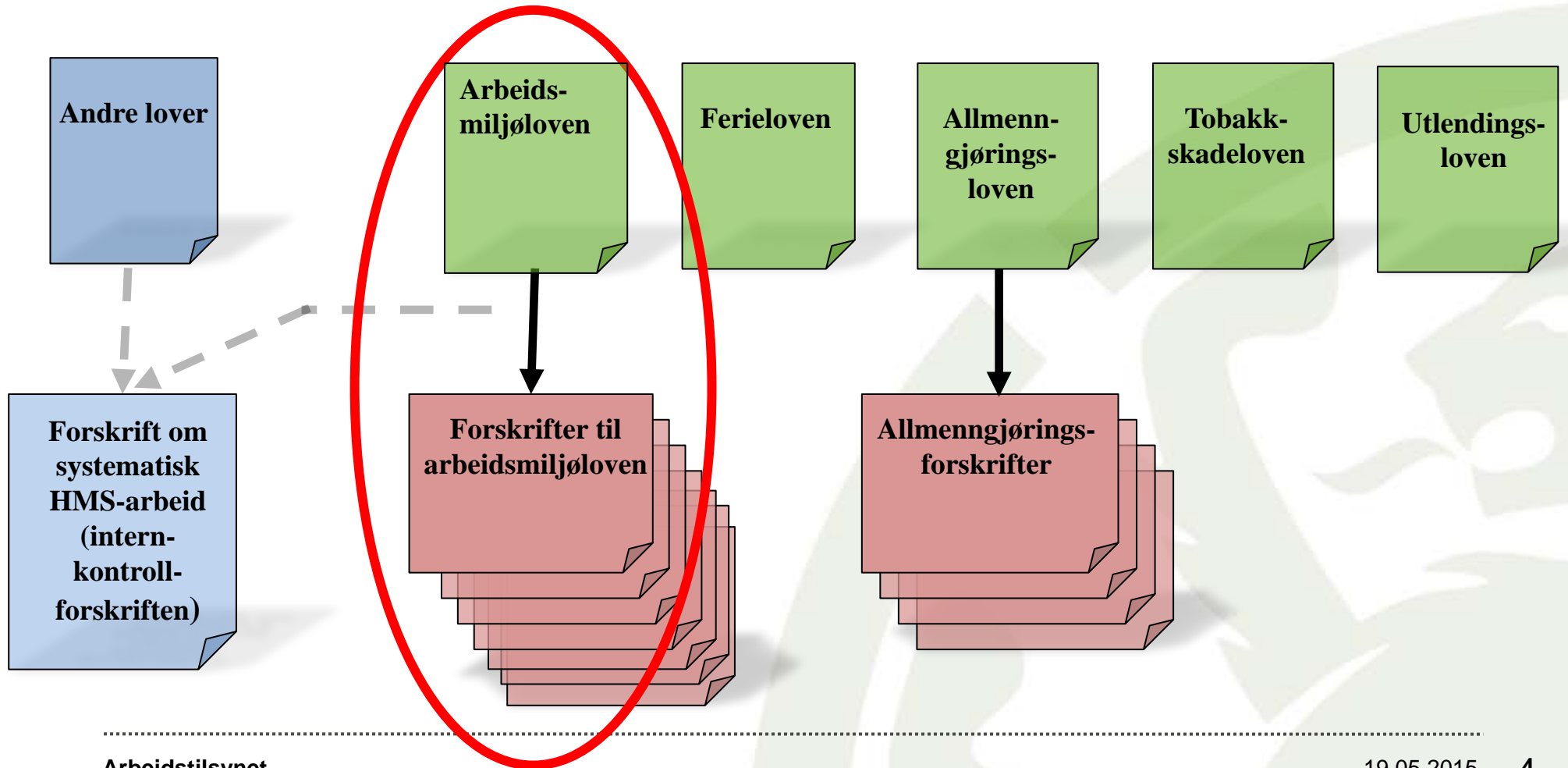


Direktoratet





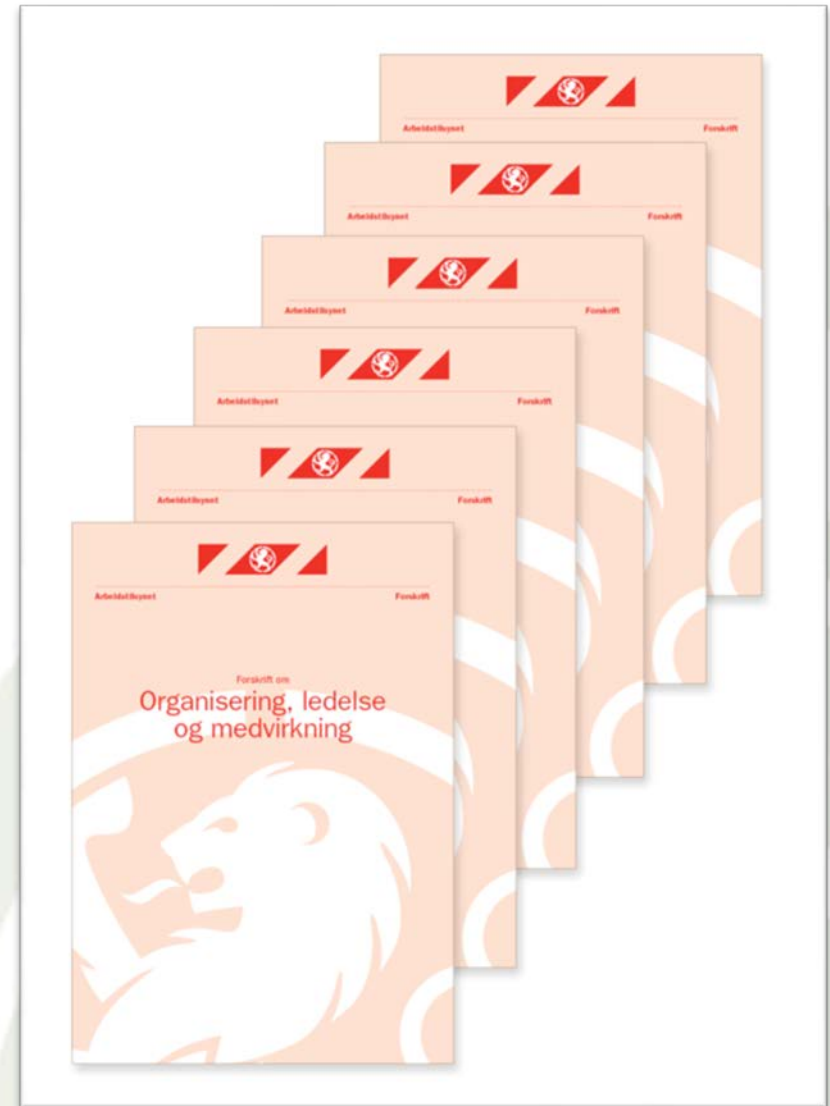
Oversikt over arbeidsmiljøregelverket





Arbeidsmiljøforskriftene

- Forskrift om organisering, ledelse og medvirkning
- Arbeidsplassforskriften
- Forskrift om utførelse av arbeid
- Forskrift om tiltaks- og grenseverdier
- Produsentforskriften
- Forskrift om administrative ordninger





Nærmere om systematikken

Kravene i arbeidsmiljøforskriftene følger stegene i arbeidet:

- Både *før* en aktivitet starter og *mens* den pågår stilles det krav til medvirkning, risikovurdering, opplæring, informasjon, planlegging og tilrettelegging av arbeidet (*forskrift om organisering, ledelse og medvirkning*)
- Deretter stilles det krav til utforming av arbeidsplassen (*arbeidsplassforskriften*)
- Så stilles det krav til gjennomføring av arbeidet (*forskrift om utførelse av arbeid*)
- «Arbeidsmiljøguiden» - arbeidstilsynet.no under «HMS»



Forslag til endringer i kap. 17 Arbeid i høyden

- Endringene var på høring sommeren 2014
- Strukturelle endringer, samt noen materielle
- Reduksjon av antall bestemmelser
- «Produsentkrav» er tatt ut





Om de enkelte forslagene

- En egen bestemmelse om risikovurdering - § 17-1
- Nye krav til opplæring

Gjeldende § 17-2 *Krav til opplæring av stillasbygger* (her gjengis 1. ledd)

Før en arbeidstaker settes til selvstendig arbeid med å bygge stillas som er høyere enn 5 m, skal arbeidsgiveren påse at arbeidstakeren har:

- a) minst 6 måneders praksis i en virksomhet som bruker stillas i arbeidet*
- b) 36 timers teoretisk opplæring*
- c) 72 timers praktisk øvelse.*



Om de enkelte forslagene

- Bestemmelse om montering, bruk og demontering av stillaser - § 17-8
- Krav til kontroll av stillas før bruk



Om de enkelte forslagene

- Krav om skilting av alle stillaser

§ 17-11 Skilting av stillas

Stillaset skal ha varig og lett synlig skilt med opplysninger om:

a) stillasets eier

b) stillasbygger

c) tillatte laster

d) kontaktperson med telefonnummer og informasjon om siste kontrolldato og kontrollør

Skiltet skal oppdateres etter kontroll utført i henhold til § 17-8.



Om de enkelte forslagene

- Presisering av krav til usikret avstand mellom stillas og vegg

§ 17-14 Stillasgulv

Stillasgulvene skal monteres slik at de enkelte bestanddelene ikke kan forskyve seg ved normal bruk.

Usikret avstand mellom stillas og vegg skal ikke overstige 0,30 meter, jf. arbeidsplassforskriften § 6-5. Stillasgulvet skal festes forsvarlig til stillaskonstruksjonen og være uten vippeender. Stillasgulv skal være jevne, ha en utforming og overflate som motvirker at de blir glatte og tilstrekkelig tette slik at materialer, verktøy o.l. ikke kan falle gjennom gulvet. Stillasgulv skal ha tilstrekkelig stivhet og styrke for å sikre tilfredsstillende arbeidsforhold og sikkerhet.

Åpninger skal være sikret med rekkverk eller solid tildekking.



Om de enkelte forslagene

- Krav til maksimal høyde for bukkestillaser
- Krav til forankring av stillaser - § 17-18
- Krav til forsvarlig atkomst til tak

§ 17-19 Stillasavslutning mot tak

Når stillas avsluttes mot tak eller toppen av andre konstruksjoner, skal det tas hensyn til hva det skal brukes til, slik at de som skal arbeide fra stillaset eller bruke det som atkomst, ikke blir utsatt for skader ved fall eller fallende gjenstander.

Dersom øverste stillasgulv skal brukes til arbeid på gesims og atkomst til tak, skal det etableres forsvarlig atkomst til tak. Arbeidet på gesimsen skal utføres slik at arbeidstakerne ikke utsettes for uheldige fysiske belastninger.



Om de enkelte forslagene

- Krav til sikring av anliggende stiger, uansett høyde
- Presisering vedrørende bruk av fallsele og sikkerhetstau

§ 17-25 Bruk av fallsele og sikkerhetsbelte. Festepunkt for sikkerhetstau.

Dersom det ikke kan brukes kollektive verneinnretninger ved rutine- og vedlikeholdsarbeid kan personlig verneutstyr benyttes. Dersom det er fare for fall fra høyde, skal fallsele benyttes. Ved avstandsbegrensning til fareområdet kan sikkerhetsbelte benyttes. Sikkerhetstau og festepunkt skal tåle de påregnelige kreftene som kan oppstå.